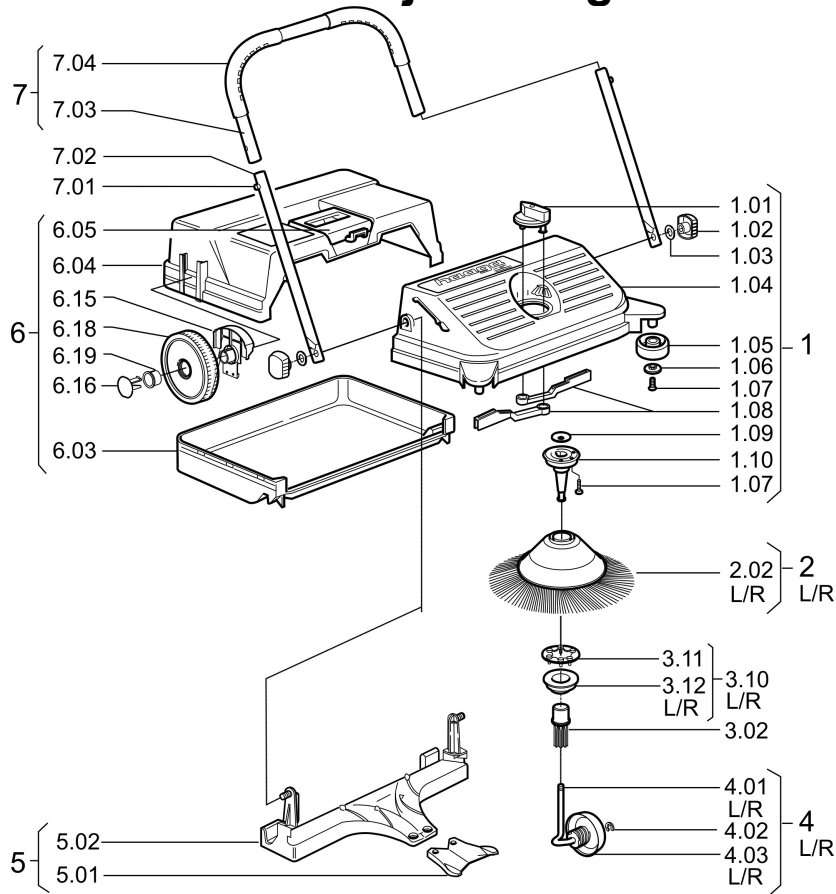


Haaga[®] 255

Instrukcja obsługi



Adres Twojego Dealera

Victus Emak Sp. o.o.
Ul Karpia 37
61-619 Poznań
Tel.: 61 823 83 69
Fax: 61 820 51 39
biuro@victus.pl
www.victus.pl

Szanowny Kliencie,

Zdecydowali się Państwo na zakup wydajnego i przyjemnego w obsłudze produktu. Maszyna jest specjalnie zaprojektowana do czyszczenia gładkiego, twardego podłoża.

Dzięki płaskim, kolistym szczotkom, każdy rodzaj brudu ulicznego może zostać wchłonięty, np. paczki po papierosach, niedopałki papierosów, chusteczki higieniczne, drobny żwir, piasek, kawałki drewna, liście. Haaga 255 pracuje wzdłuż krawężników prowadzona poprzez boczne rolki (1.05)

Montaż

Wyjmij obniżane części chwytu prowadzącego (7.02) z pudełka. Połącz górną część uchwytu z dwoma rurami. Wyreguluj sprężyną (7.01) do pożądanej pozycji. Zamocuj górną część uchwytu załączonymi śrubami (1.02) prawej i lewej strony z przodu maszyny. Teraz możesz zamiatać z przeciętną prędkością chodzenia. Kolisto szczotki zmiatają z przodu maszyny.

Regulacja

Pokrętko (1.01) regulująca kolisto szczotki umieszczona jest na środku przedniej części maszyny.

Poziom 1-2: nowe szczotki, do wszystkich równych powierzchni (np. asfalt, beton, płyty podłogowe)

Poziom 3-4: nowe szczotki, do mokrych liści, piasku, nierównych podłóg (np. betonowe płyty)

Poziom 5-8: starsze szczotki, wyregulowanie poziomu zgodnie ze stopniem zużycia

Zalecane jest przekręcanie pokrętkła na raz o jeden krok. Nie przyciskaj zbyt mocno szczotek do podłoża, aby uniknąć zbyt szybkiego zużycia. Podczas zmiatania pojemność zbiornika na odpady może być zwiększana przez unoszenie przodu maszyny tak, aby śmieci przesunęły się na tył zbiornika.

Podczas zmiatania drobnego kurzu może się zdarzyć, że jego wąski ślad pozostanie tam, gdzie zbiera środek maszyny. Należy zmieść go ponownie, aby dokładnie oczyścić powierzchnię.

Opróżnianie zbiornika

Delikatnie pochyl uchwyt prowadzący do przodu. Pociągnij rączkę zbiornika (6.05) do góry i zdejmij kosz. Podczas jego zakładania pochyl uchwyt prowadzący do przodu i zamontuj zbiornik nieruchomo przy pomocy rączki kosza

Konserwacja

Korzystasz z zalet urządzenia, które nie wymaga konserwacji. Szczotki i napęd mogą być czyszczone wodą. Zaplątane sznurki lub nitki muszą być zdejmowane.

NIGDY NIE SMARUJ NAPĘDU !

Aby zapewnić mniejsze zużycie oraz lepsze działanie maszyny, napęd szczotek powinien być od czasu do czasu spryskiwany oryginalnym sprayem Haaga. Nie używaj innych olei czy smarów.

Przechowywanie

Aby zaoszczędzić przestrzeń, powieś maszynę za uchwyt albo połóż na tylnej części zbiornika na śmieci.

Drobne naprawy

Mogą być samodzielnie dokonywane przez użytkownika bez większych problemów.

Wymiana ukośnych kół (4)

Najpierw ustaw pokrętko regulacyjne (1.01) do poziomu 8. Pociągnij mocno ukośne koło (4) i wyjmij je razem z wałkiem z osłony osi. Załóż nowe koło razem z wałkiem możliwie do końca, aż do delikatnego puknięcia.

Uwaga. Nie zamieniaj uchylnych kół, gdyż ryzykujesz zmianą kierunku rotacji. (Zwracaj uwagę na właściwe oznaczenie – R-prawe L-lewe).

Wymiana szczotek

Najpierw wyciągnij ukośne koła (4) jak opisane powyżej. Następnie wyjmij kolisto szczotki (2) i tuleję (3) z osłony. UWAGA: z przodu od wewnątrz ukośnych kół znajdują się oznaczenia L (lewe) i R (prawe). Kolisto szczotki są oznaczone na spodzie L/// i R/// w zależności od kierunku rotacji szczotek. Podczas montażu upewnij się, że koordynacja jest właściwa. Montażu dokonuje się w odwrotnej kolejności: włóż tuleję zębatą (3) w kolisto szczotki a następnie wciśnij do osłony. Potem zamocuj ukośne koła z wałkiem i gotowe!

Maszyna pracuje nierówno, szczotki nie obracają się.

Pierścień zabezpieczający (3.01) na tulei zębatej (3) przenosi siłę poruszania. W celu poprawy wydajności układu i przedłużenia jego żywotności, należy go umyć od czasu do czasu. Usuń tuleję zębatą (3) jak opisano powyżej i umyć (nie używaj do tego olei ani smarów) oraz upewnij się że sprzęgło jest właściwie umieszczone.

Maszyna ciężko pracuje

1. Sprawdź ustawienie nacisku na szczotki i wyreguluj je, jeśli zajdzie potrzeba.
2. Wyczyść maszynę, wyjmij wciągnięte sznurki, nici itp. Zaleca się spryskanie części napędu specjalnym środkiem firmy Haaga.
3. Upewnij się, że szczotki są zamontowane zgodnie z oznaczeniami kierunku rotacji (zwłaszcza po naprawie).

Gwarancja

4 lata gwarancji na kolisto szczotki.

2 lata na pozostałe części zgodnie z przepisami. Prosimy o zachowanie rachunków

Zastrzegamy prawo do zmian technicznych oraz cenowych.

